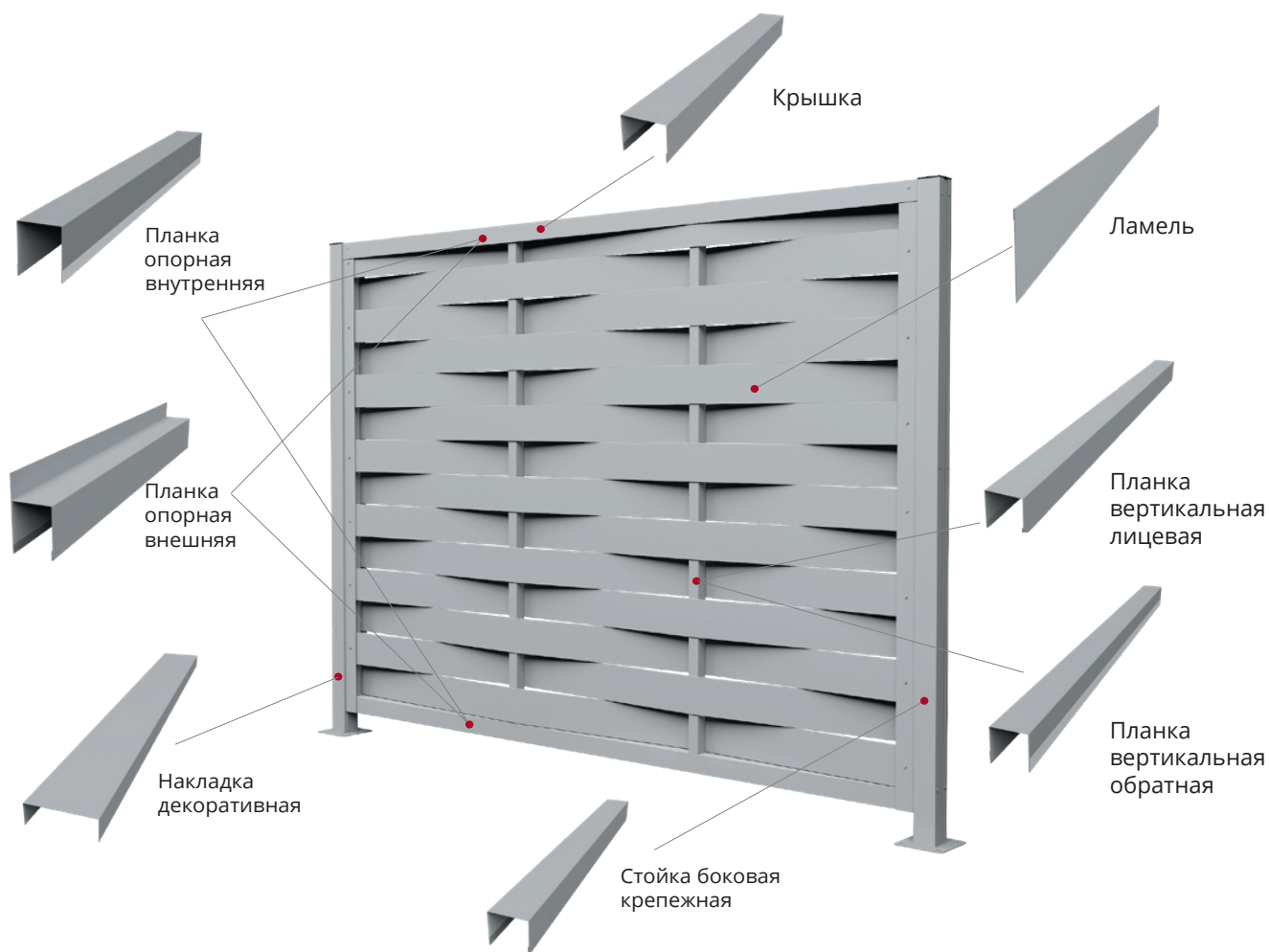


ИНСТРУКЦИЯ ПО МОНТАЖУ ЗАБОРА ЖАЛЮЗИ PALERMO



Модульный забор Palermo – это секционное ограждение, состоящее из элементов, выполненных из оцинкованной стали с полимерным покрытием.

КОМПЛЕКТ СЕКЦИИ ЗАБОРА



ИНСТРУМЕНТЫ для МОНТАЖА:

- рулетка
- маркер/карандаш
- строительный уровень
- шуруповёрт/дрель
- сверло по металлу
- заклёпочник
- ножницы по металлу

ОГРАЖДЕНИЕ МОЖЕТ БЫТЬ УСТАНОВЛЕНО:

- на металлические столбы
- на кирпичные или бетонные столбы

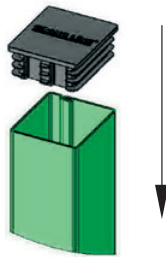
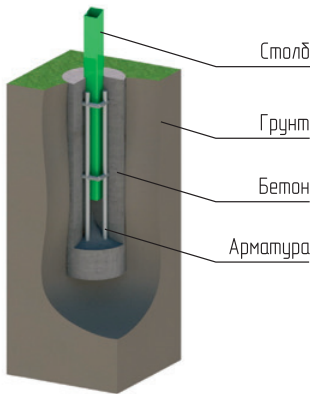
УСТАНОВКА СТОЛБОВ

1

БЕТОНИРОВАНИЕМ

Используйте столбы сечением 62x55 мм.

По краям площадки установите разметочные столбы (не входят в комплект). Натяните веревку на высоте верхней границы установки ограждения.



1. Через каждые 2,5 или 3,0* метра в земле сделайте отверстия диаметром не менее 25 см и глубиной на 20 - 30 см больше глубины промерзания грунта в вашем регионе.
2. Установите столбы вертикально в выкопанные ямы, применяя уровень.
3. Проверьте высоту по натянутой веревке. Произведите армирование и бетонирование столба в отверстии.
4. Установите заглушку.

* Длина, заложенная в проекте.

2

НА БЕТОННОЕ ОСНОВАНИЕ

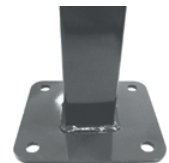
Используйте столбы 62x55 мм с приваренным прямоугольным фланцем.

3

НА КИРПИЧНЫЕ СТОЛБЫ

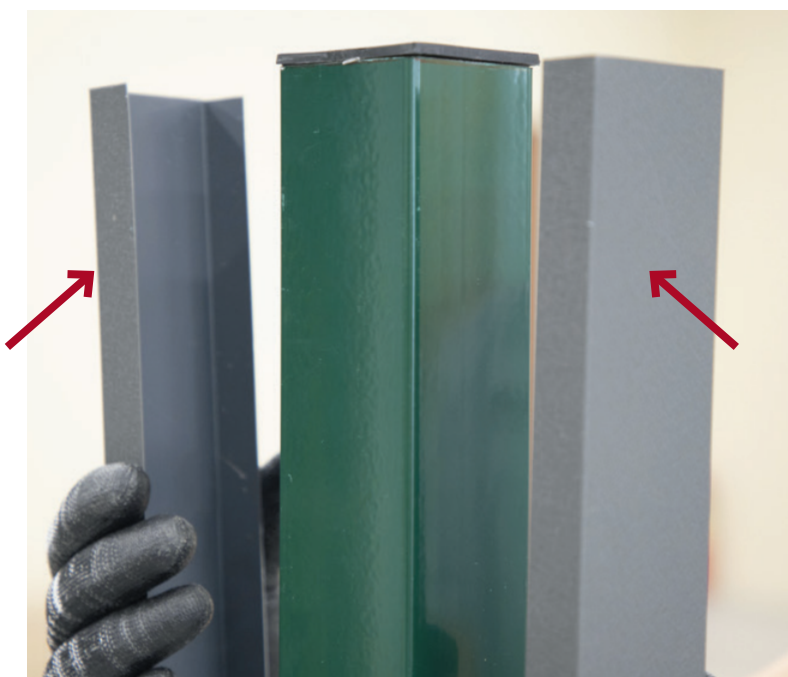
Используйте стойки с непосредственным креплением к кирпичному столбу.

Монтаж возможен с использованием **стоек 45x50 мм**.



МОНТАЖ ЗАБОРА

При необходимости установите декоративные накладки на столб (при использовании столба 62x55 мм), так чтобы они закрыли грани 55 мм. Накладки не фиксируются крепежом, просто плотно прижимаются к столбу с двух сторон.



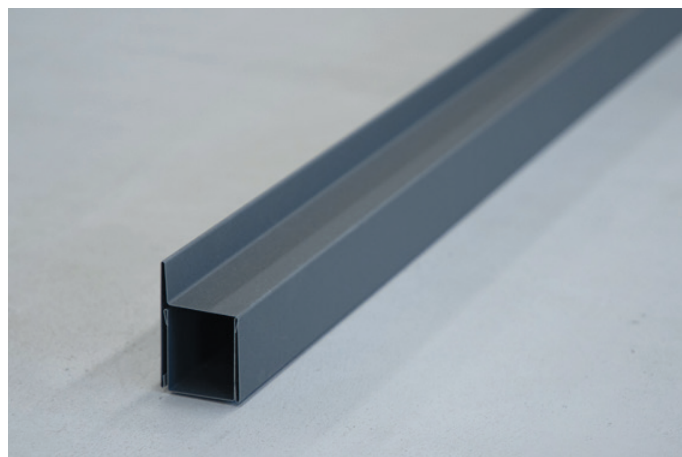
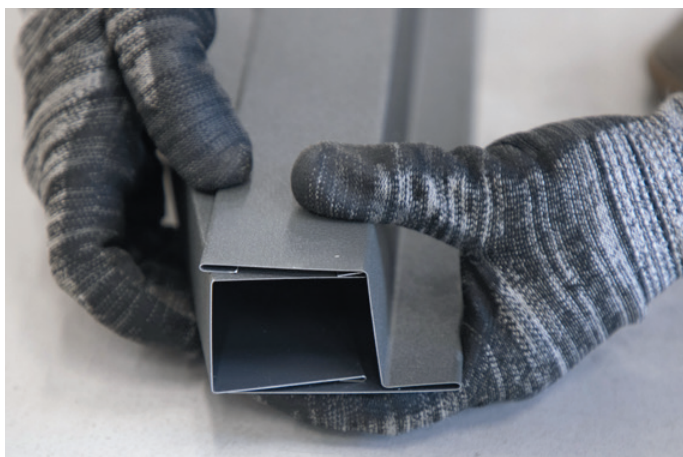
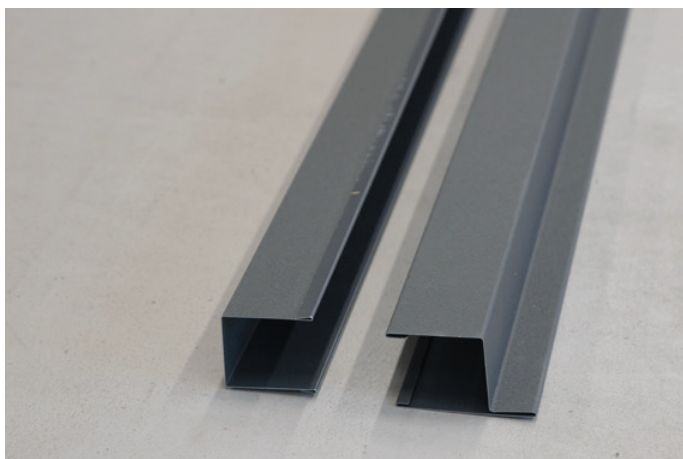
1

Закрепите боковую крепежную стойку к столбу саморезами ПШС 4,2×19 с шагом 40–50 см. При креплении стойки на кирпичный столб в качестве крепежа используйте шуруп по бетону 7,5×52 и полипропиленовый дюбель универсальный U10×61. Крепление производите с шагом не более 400 мм, с отступом от края в 2–3 см.

Крепление необходимо производить в кирпич. **Крепление в шов между кирпичами запрещено!**

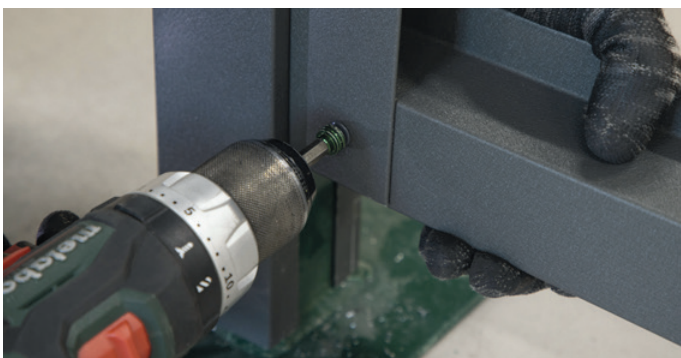
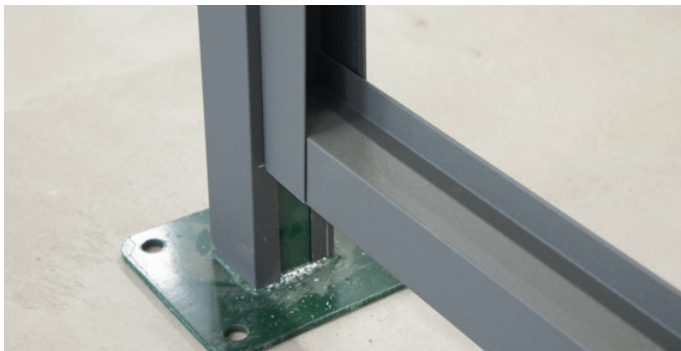
**2**

Произведите сборку составных опорных планок, как показано на фото.



3

Закрепите собранные опорные планки в боковые крепежные стойки снизу и сверху. Крепление произведите саморезами ПШ 4,2x16 RAL с лицевой и с обратной стороны. При сборке контролируйте горизонтальное положение планок строительным уровнем.



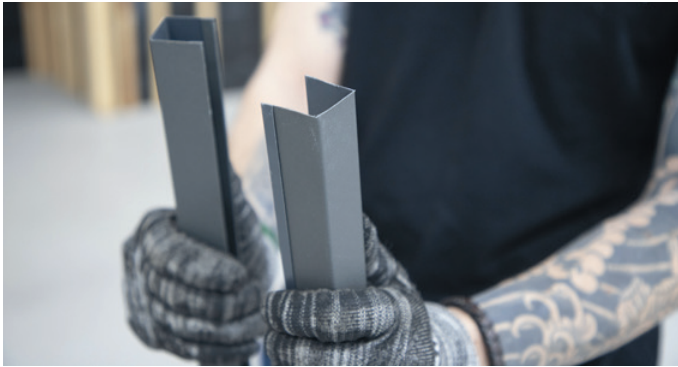
4

Внутри боковой крепежной стойки закрепите саморезами ПШС 4,2x19 с шагом 40–50 см сначала обратную часть планки вертикальной. Следите, чтобы планка внутри была расположена по центру боковой крепежной стойки. Затем на обратную вертикальную планку закрепите лицевую часть вертикальной планки.



5

Произведите сборку планки вертикальной. Для этого вставьте обратную часть планки в лицевую часть. Дополнительно закреплять конструкцию планки саморезами не нужно.



6

Произведите разметку точек крепления планки вертикальной. Составные планки должны быть равномерно закреплены внутри одной секции забора между боковыми крепежными стойками. Рекомендованный расчет количества планки вертикальной для внутреннего заполнения секции в зависимости от длины секции:

- до 1,50 м - 1 планка/2 сегмента
- от 1,51 до 2,20 м - 2 планки/3 сегмента
- от 2,21 до 3,0 м - 3 планки/4 сегмента



7

Поверните и расположите планки вертикальные так, чтобы лицевая часть планки располагалась на лицевой стороне забора, а обратная часть – на обратной стороне забора. Закрепите планки вертикальные саморезами ПШ 4,2x16 RAL к верхней опорной планке с обратной стороны секции. К нижней опорной планке закреплять планки вертикальные на этом этапе не нужно.



8

Возьмите ламель, расположите её так, чтобы заваљцовка располагалась сверху. Ламель имеет низкую продольную жесткость, поэтому во избежание излома переносить её необходимо так, чтобы плоская часть располагалась вертикально (как показано на фото). Сторона ламели с заваљцовкой должна быть расположена с обратной стороны секции.



9

Заведите ламель между планками вертикальными, имитируя плетение – ламель огибает вертикальные планки поочередно то с лицевой, то с обратной стороны. Осторожно изгибайте ламель, чтобы избежать её излома. Осторожно изгибайте ламель вертикальные планки, чтобы не повредить декоративное покрытие элементов.



10

Вставьте ламель с лицевой стороны забора одним концом между боковой крепежной стойкой и закрепленной внутри неё планкой вертикальной. Вставьте ламель до упора. Пропустите ламель попеременно через вертикальные планки то с лицевой, то с обратной стороны. Другой конец ламели вставьте во вторую крепежную планку секции. Если в секции две вертикальные планки – вставьте ламель во вторую крепежную планку с обратной стороны; если в секции одна или три вертикальные планки – вставьте ламель во вторую крепежную планку с лицевой стороны. Осторожно изгибайте ламель, чтобы избежать её излома. Осторожно огибайте ламелью вертикальные планки, чтобы не повредить декоративное покрытие элементов. Проследите, чтобы ламели полностью опирались на нижнюю опорную планку.

**11**

Проверьте уровень планки вертикальной и горизонтальный уровень ламели. Закрепите ламель саморезами ПШ 4,2x16 RAL к боковой крепежной стойке. Дальнейшее крепление ламели к вертикальным планкам и стойкам проводите последовательно – от одного края к противоположному, чтобы избежать перегибов ламели. Закрепите нижнюю опорную планку через ламель к вертикальной планке с обратной стороны секции. Для лучшего внешнего вида забора закрепляйте ламели саморезами к вертикальным планкам только с обратной стороны секции. Крепление ламелей к боковым крепежным стойкам производится как с лицевой, так и с обратной стороны, в зависимости от места, куда вставляется ламель. Примечание: на объектах с повышенной силой ветра (например, на открытой местности) допускается крепление ламелей к вертикальным планкам как с обратной, так и с лицевой стороны.



12

Возьмите вторую ламель, расположите её так, чтобы завальцовка располагалась сверху. Заведите ламель между вертикальными составными стойками, имитируя плетение – ламель поочередно огибает вертикальные стойки то с лицевой, то с обратной стороны.

Вторая (и последующая) ламель должна огибать стойки с противоположных сторон в сравнении с первой (и предыдущей) ламелью, тем самым создавая плетеную конструкцию секции.

Вплотную опустите последующую ламель на предыдущую – ламели монтируются без вертикального зазора.

Осторожно изгибайте ламель, чтобы избежать её излома. Осторожно огибайте ламелью вертикальные стойки, чтобы не повредить декоративное покрытие элементов.

Рекомендуется периодически проверять горизонтальный уровень монтируемых ламелей.

Монтаж последующих ламелей проводите аналогично.



13

Произведите установку последней ламели в секции. Уровень последней ламели может не вплотную подходить к верхней опорной планке, но должна сохраняться возможность крепления ламели.

В случае если из-за особенностей монтажа или самих ламелей верхний уровень ламели выше верхней опорной планки, рекомендуется аккуратно подрезать верхнюю ламель под нужную высоту.

14

Поверх смонтированной секции установите крышку. Закрепите крышку саморезами ПШ 4,2x16 RAL к боковым крепежным стойкам и при необходимости к верхней опорной планке и вертикальным составным стойкам.

**15**

Монтаж секции завершен. Произведите монтаж остальных секций аналогично.

